

Mardi 25 Février 2025 – 18h30

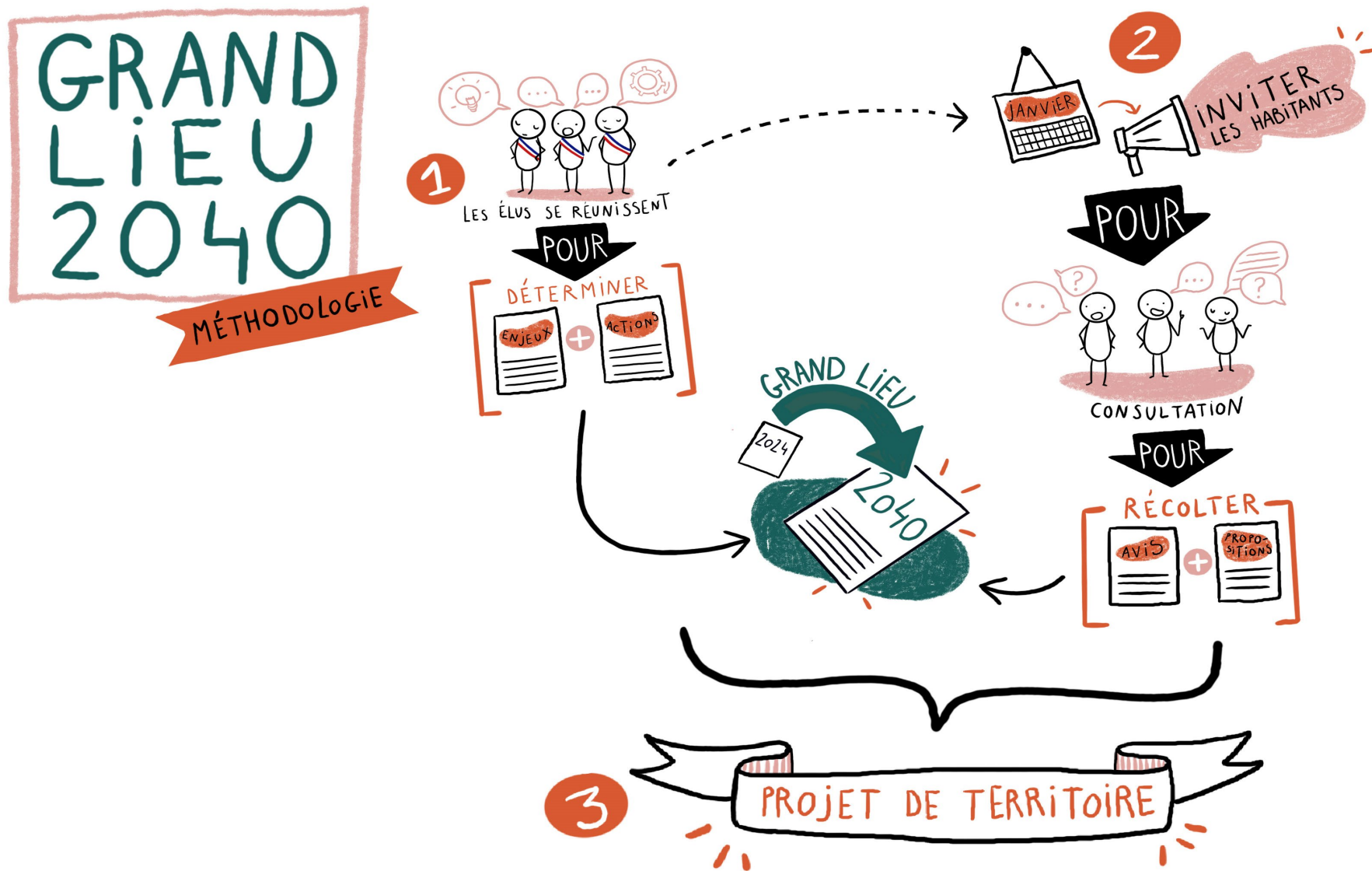
Conseil communautaire

- Liste des présents et des pouvoirs
- Secrétaire de séance : Commune de La Limouzinière
- Approbation du procès-verbal du Conseil communautaire du 10 décembre 2024
- Compte-rendu des décisions prises par le Bureau et le Président dans le cadre de leurs délégations

Administration générale

Projet de territoire : Grand Lieu 2040

Inscrire les transitions au cœur des politiques locales





Une consultation publique sur le territoire

1^{er} semestre 2024

- Élus : Échanges et Rencontre des conseillers municipaux du territoire

Novembre 2024 – Mars 2025 : Ateliers de concertation

- Comité consultatif et panel d'acteurs locaux, le 20 novembre 2024
- Jeunesse : 2 ateliers de concertation (collégiens et 18-25 ans)

Janvier 2025 – Mars 2025 : Consultation citoyenne

- Un questionnaire en 5 vagues pour approfondir les contributions de tous :
 - le cadre de vie et l'habitat : 15 janvier
 - la nature et l'environnement : 1^{er} février
 - les déplacements : 15 février
 - le dynamisme local : 1^{er} mars
 - la qualité de vie et le vivre-ensemble : 15 mars

Mai 2025

- Adoption finale en Conseil communautaire



Des propositions d'actions de jeunes du territoire

Atelier de concertation - 29 janvier

(Espace Jeunesse Adome à Geneston)

21 jeunes du Bignon, Geneston, Montbert, et Saint Philbert de Grand Lieu



4 thèmes approfondis à travers un jeu interactif construit par Grand Lieu Communauté :

- Nature et biodiversité
- Déplacements
- Numérique et vivre-ensemble
- Visions de la centralité



Finances et mutualisation : Rapport d'orientation budgétaire 2025

Contexte général



- **Un contexte économique incertain :**
 - **En France**
 - **Un Projet de Loi de Finance tardif (7 février 2025)**
 - **Un déficit toujours plus important (6% du PIB)**
 - **Un effort demandé pour les collectivités, dont Grand Lieu Communauté**
 - **2,2 Milliards d'efforts demandés aux collectivités territoriales**

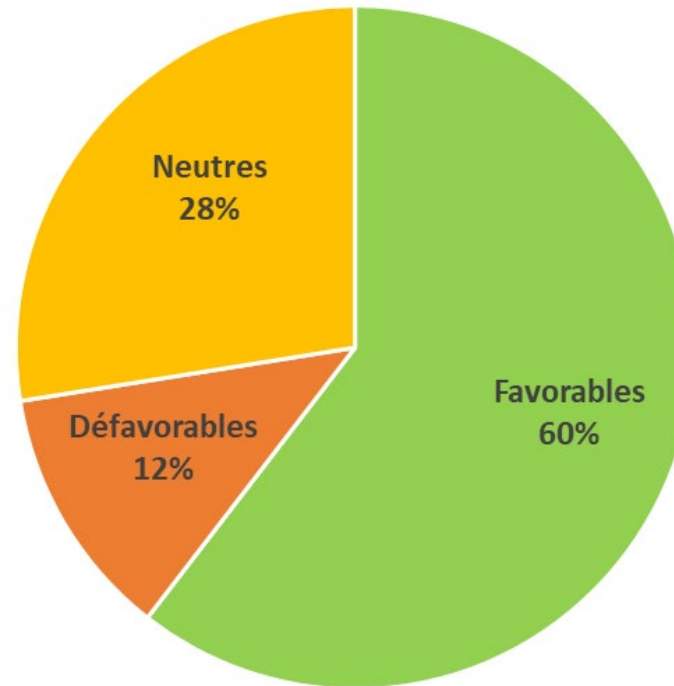
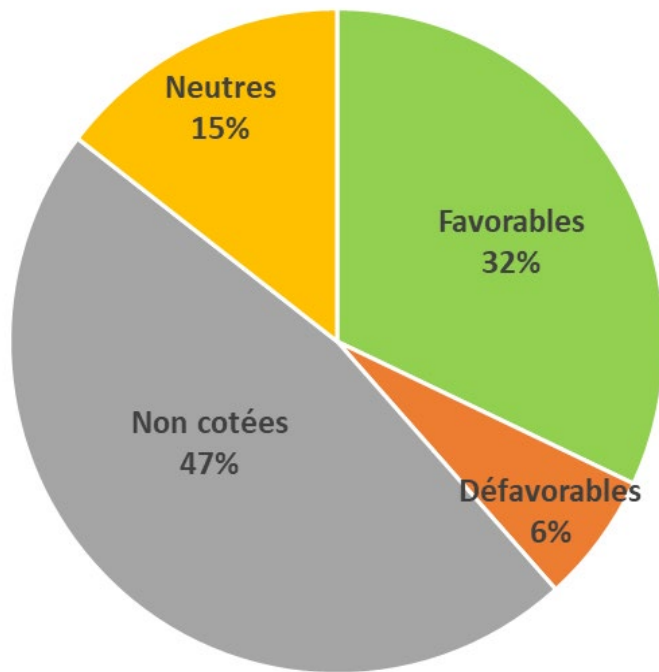
2024 : une gestion rigoureuse axée sur la transition écologique

- Des mesures de bonne gestion pour contenir l'augmentation des dépenses et prévoir l'avenir dans un contexte incertain
- Des décisions fortes en faveur de la **transition environnementale** qui se placent dans la continuité de l'action de la collectivité
- Un engagement respecté : **60 %** du budget d'investissement consacré à des opérations bénéfiques à l'environnement **prouvé** par la mise en place du **Budget vert**



Malgré les incertitudes globales, la collectivité se doit de rester rigoureuse pour continuer d'être ambitieuse en 2025

La mise en place du budget vert mettant en avant notre ambition pour la transition écologique :



Les dépenses favorables 2024 se répartissent entre :

- **Les mobilités**
- **Territoire engagé pour la nature**
- **Les circuits de randonnées**

Avec 60% des dépenses cotées favorables, Grand Lieu Communauté affiche son ambition pour la planète

2025 : maintenir les ambitions malgré les perspectives économiques

+ de 14 M d'€ prévus en dépenses d'investissements dont,

- + de 1,3 M d'€ de soutien à l'implantation du Lycée de St Philbert de Grand Lieu
- Près de 2,3 M d'€ prévu pour la mise en place des itinéraires cyclables
- Près de 1 M d'€ pour réaménager les voiries communautaires et densifier les parcs d'activités
- 5 M € en faveur de la qualité de l'eau (assainissement)
- 1,5 M € pour des travaux de rénovation énergétique dans les bâtiments communautaires dont les équipements aquatiques
- 2,5 M € de soutien aux projets communaux par le biais des fonds de concours



Rapport d'Orientations Budgétaires

Budget principal

Des finances saines malgré un redémarrage économique tardif

Masses budgétaires

	2022	2023	2024	2025	2026	2027
Recettes de fonctionnement	15 277 528	15 772 231	16 035 970	16 318 470	17 101 106	16 437 309
Dépenses de fonctionnement	12 395 989	13 190 170	13 661 053	14 267 062	14 594 538	14 971 252
<i>dont intérêts de la dette</i>	301 446	293 385	284 702	275 360	265 322	344 550
Recettes d'investissement	1 214 944	622 224	1 084 926	3 311 620	5 051 274	5 363 993
<i>dont emprunts souscrits</i>	0	0	0	0	3 000 000	3 000 000
Dépenses d'investissement	4 519 150	1 687 526	4 513 725	8 741 260	7 554 545	8 321 826
<i>dont capital de la dette</i>	265 126	277 462	290 465	304 168	318 611	445 481
<i>dont P.P.I</i>	4 235 960	1 348 180	4 136 911	8 065 376	6 081 365	6 437 630

Soldes financiers

	2022	2023	2024	2025	2026	2027
Epargne de gestion	3 182 985	2 875 446	2 659 619	2 326 768	2 001 890	1 810 606
Epargne brute	2 881 539	2 582 061	2 374 917	2 051 408	1 736 568	1 466 057
Epargne nette	2 616 413	2 304 598	2 084 453	1 747 240	1 417 957	1 020 576

Fonds de roulement et résultat prévisionnel

	2022	2023	2024	2025	2026	2027
Fonds de roulement en début d'exercice	9 137 994	8 715 327	10 232 086	9 178 205	5 799 973	5 803 270
Résultat de l'exercice	-422 667	1 516 759	-1 053 881	-3 378 232	3 298	-1 491 776
Fonds de roulement en fin d'exercice	8 715 326	10 232 086	9 178 205	5 799 973	5 803 270	4 311 494

Un endettement maîtrisé dans la durée

› 2 emprunts en cours pour financer :

- *les mobilités*
- *la Gendarmerie de Saint Philbert de Grand Lieu*

› Au 31/12/2024, l'encours de dette est de 6,7 M d'€

› Un ratio de désendettement à 3,1 ans qui reste sous le seuil de prudence de 12 ans

› Des emprunts prévisionnels à venir en 2026 et 2027



	2022	2023	2024	2025	2026	2027
Encours au 31 décembre	7 330 266	7 052 804	6 762 340	6 458 171	9 139 560	11 694 079
Ratio de désendettement	2,5 ans	2,7 ans	2,8 ans	3,1 ans	5,3 ans	8 ans
Emprunt	0	0	0	0	3 000 000	3 000 000

Légère hausse projetée de la CFE pour 2025

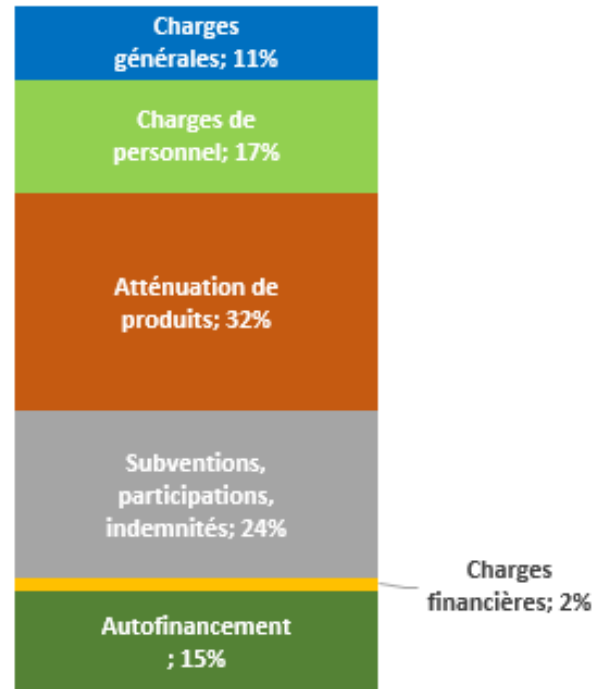


	Taux 2024	Taux 2025
Taxe d'habitation sur les résidences secondaires (TH)	7,97 %	7,97%
Taxe foncière sur les propriétés bâties (TFPB)	0,75 %	0,75%
Taxe foncière sur les propriétés non bâties (TFNB)	2,65 %	2,65%
Cotisation foncière des entreprises (CFE)	23,99 %	25%

Des dépenses qui augmentent plus vite que les recettes en 2024

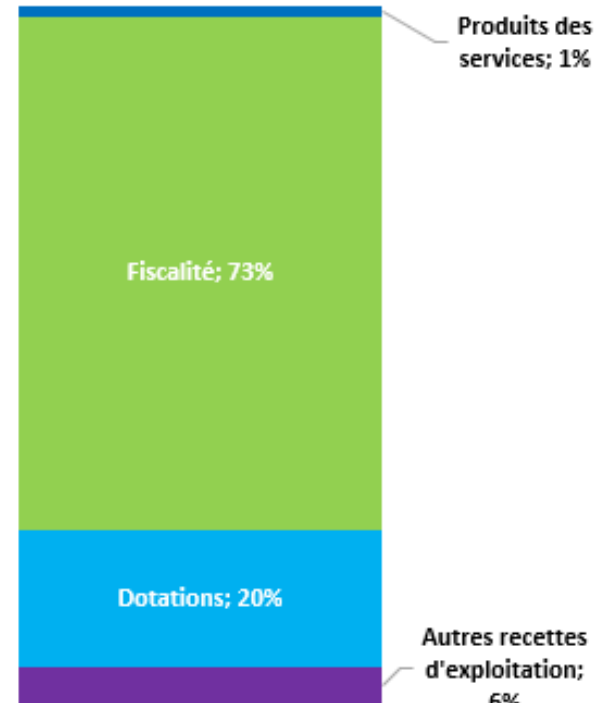
FONCTIONNEMENT - 16 035 970 €

Dépenses



+3,57%

Recettes



+1,67%

➤ **Un risque d'effet ciseau à maîtriser dans le temps**

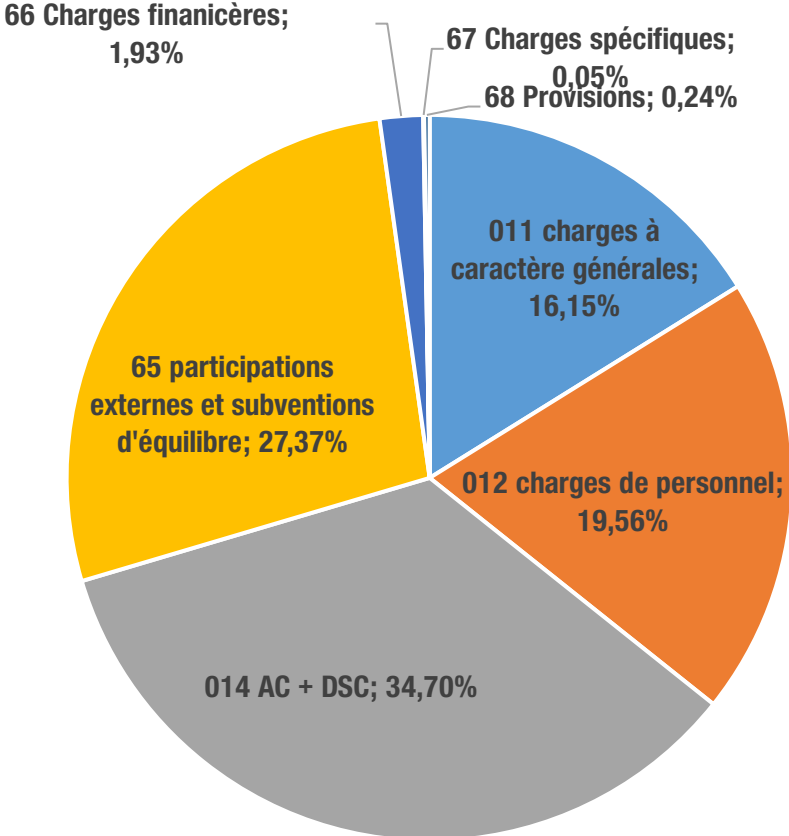
Des décisions fortes d'optimisation des dépenses de fonctionnement du quotidien mais de nombreuses dépenses incompressibles

55% du budget de fonctionnement ne relèvent pas du fonctionnement quotidien de Grand Lieu Communauté

Détails des dépenses subies:

- Augmentation des fluides, coût des assurances, coût des travaux de voirie...
- Participations aux syndicats notamment SDIS (pompiers)
- Nouvelles obligations et charges sur les dépenses de personnel : participation à la prévoyance, cotisation CNRACL...

Budget Prévisionnel 2025



Des décisions fortes d'optimisation des dépenses de fonctionnement du quotidien pour maintenir des projets

Des choix de gestion dans certaines politiques publiques

- **la politique mobilité réaffirmée dans son ambition mais réadaptée :**
 - mise en place de programmes plus efficaces notamment **accompagnement au covoiturage**
 - suppression de certains programmes moins efficaces après évaluation (Tous à vélo / Vélila)

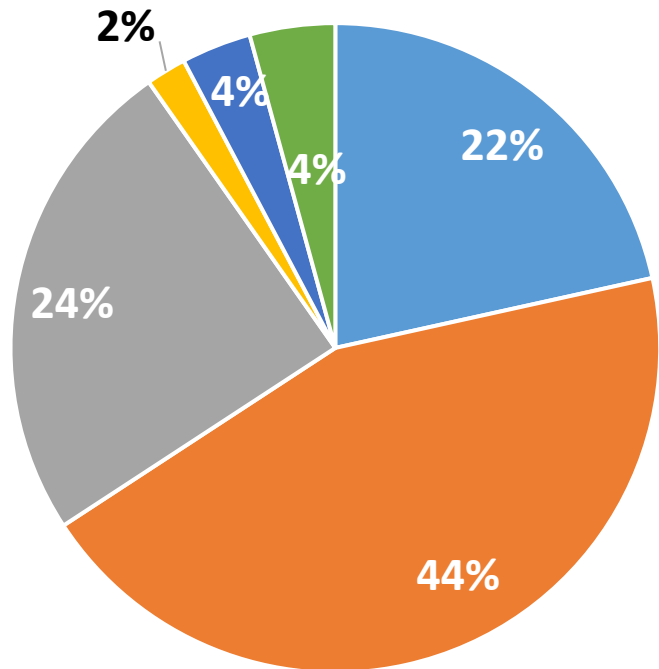
Actions au service du dynamisme du territoire et de la transition :

- **Forum des Métiers de Demain,**
- **programme Osez l'Eco**
- **étude pour le logement des étudiants et des jeunes et pour l'implantation de terrains familiaux,**
- **actions de la plateforme de rénovation énergétique des habitations des particuliers et des bâtiments des entreprises,**

Grand Lieu s'adapte aux réels besoins des usagers pour créer des politiques qui servent leurs quotidiens

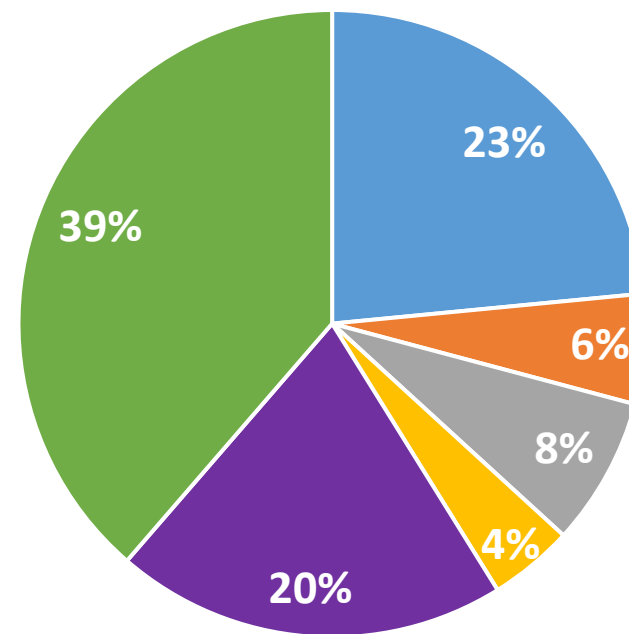
Des dépenses d'investissement ambitieuses pour un territoire en transition

Un programme d'investissement qui bâtit l'avenir



- Mobilités, aménagement d'itinéraires cyclables
- Avenir du territoire et solidarité communautaire
- Travaux d'aménagement de voirie, requalification des parcs, signalétiques...
- Autres dépenses : rénovation énergétique des bâtiments, matériels informatiques...
- Remboursement de dette
- Autres dépenses

Un financement de l'investissement maîtrisé dans la durée



- Prélèvement sur l'épargne brute
- FCTVA
- Taxes d'urbanisme
- Autres recettes
- Subventions
- Fonds de roulement

Rapport d'Orientations Budgétaires

Les budgets annexes

Déchets ménagers : un équilibre fragile dans un contexte incertain



Principaux investissements 2025 (632 300€)

- *Achats de bacs individuels et de colonne d'apports volontaires*
- *Développement du tri des biodéchets*
- *Aménagement du Centre de compostage*
- *Mise aux normes débourbeurs déchèteries*

La hausse des coûts de traitement des déchets nous oblige à trouver des solutions durables pour nos finances et pour la planète.

Equipements Aquatiques : une activité qui repart à la hausse



Principaux investissements 2025 (964 262€)

- **Des travaux de rénovation à l'Aqua 9**
- **Des travaux d'optimisation énergétique au Grand 9**
- **Matériels destinés aux piscines**

Financement des investissements 2025-2026

- **Deux nouveaux emprunts à contracter en 2025 et en 2026 (respectivement 780 000 € et 676 000 €)**

La subvention d'équilibre prévisionnelle est évaluée à 1 218 597€ pour 2025

Office de tourisme : une stratégie qui s'inscrit dans un projet d'avenir



Principaux investissements 2025 (226 295€)

- *Travaux de rénovation, de sécurité et d'accessibilité sur les bâtiments du Bureau d'information touristique de Saint Philbert (Réhabilitation du Prieuré)*

La subvention d'équilibre de fonctionnement et d'investissement est évaluée à 530 413€ pour 2025

Assainissement collectif : les investissements pour la qualité de l'eau se poursuivent



Principaux investissements 2025 (5 072 577€)

- *Des travaux sur plusieurs stations d'épurations et sur des postes de refoulement*
- *Le lancement des travaux du nouveau centre de compostage*
- *Ainsi que des travaux d'extension ou de réhabilitation des réseaux sur chacune des communes du territoire*

SPANC (Assainissement non collectif)



› Enveloppe de crédit affectée au versement des subventions accordées aux usagers imputée sur ce budget

Parcs d'activités : un budget au service du dynamisme économique



Principaux aménagements en 2025

- *Acquisition foncière*
- *Etudes*
- *Travaux d'aménagement (STEP de la Bayonne)*

Au 31/12/2024 la surface de terrain disponible à la vente est de 399 513 m²

Finances et mutualisation

	DSC 2025
BIGNON	282 877 €
CHEVROLIERE	447 645 €
GENESTON	218 444 €
LIMOUZINIERE	185 850 €
MONTBERT	196 958 €
PONT-SAINT-MARTIN	392 520 €
SAINT-COLOMBAN	213 009 €
SAINT-LUMINE-DE-COUTAIS	161 935 €
SAINT-PHILBERT-DE-GRAND-LIEU	551 770 €
TOTAL	2 651 008 €

**Fixation et répartition de l'enveloppe
de Dotation de Solidarité
Communautaire**

Fonds de Solidarité Territoriale et Fonds de Concours

La commune de Geneston sollicite pour son projet de travaux de reconstruction du restaurant scolaire :

- Un fonds de solidarité territoriale de 250 000 €
- Un fond de concours de 54 964€



Attractivité

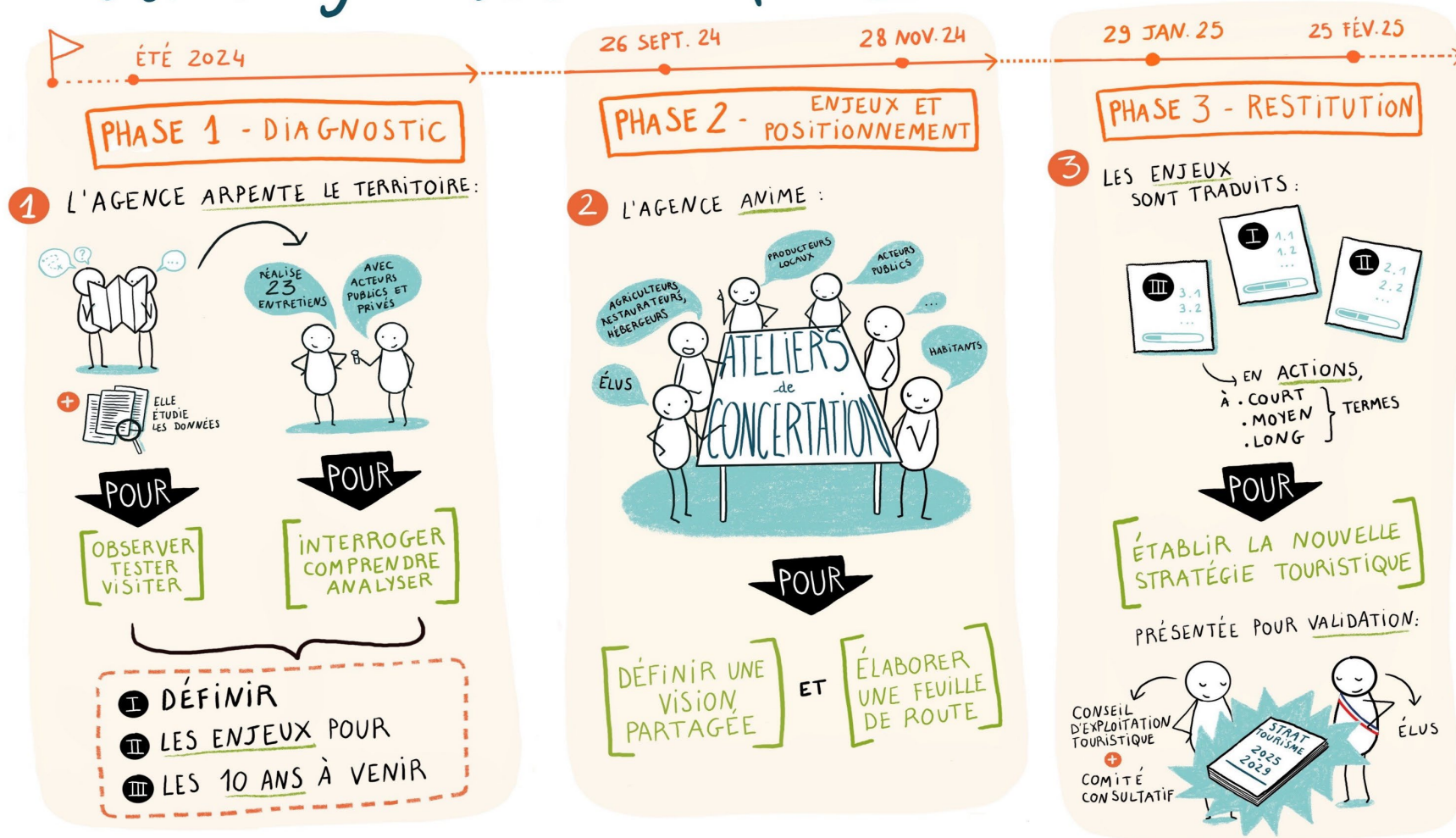
Stratégie touristique 2025-2034

Pourquoi renouveler la stratégie touristique ?

- Des **orientations claires** et ciblées en matière de tourisme et de loisirs pour les **10 prochaines années**
- Une volonté de **repositionner** l'offre touristique dans **une perspective de développement durable**
- Des ambitions et des actions **partagées avec les élus** des 9 communes **et acteurs touristiques du territoire**

Une démarche de concertation avec les acteurs du territoire

STRATÉGIE TOURISTIQUE MÉTHODOLOGIE



Les ambitions

Faire du tourisme une économie à part entière du territoire, génératrice d'emplois et soutenant l'activité des entreprises locales

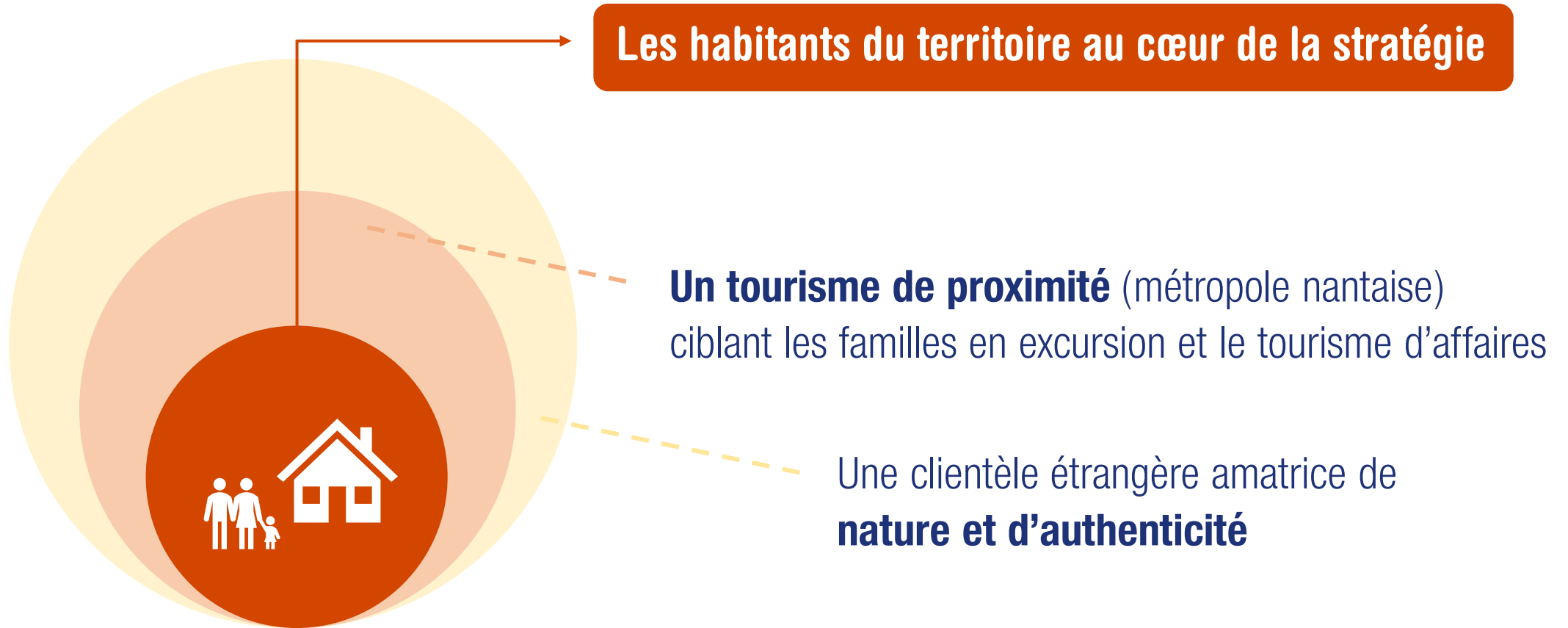


Valoriser l'identité et la richesse du territoire, autour de ses incontournables : « nature et ruralité »

Un tourisme durable, pour une meilleure qualité de vie des habitants et d'accueil des visiteurs



Une stratégie de développement touristique ciblée



Le plan d'action

Enjeu 1 : Développer une offre touristique de qualité et structurée

- 1. Valoriser le patrimoine naturel du territoire ; repositionner le lac de Grand-Lieu comme réserve naturelle et valoriser les cours d'eau et les mobilités douces**
- 2. Restructurer l'offre patrimoniale et culturelle, avec une ingénierie touristique au service des communes**
- 3. Mettre en récit le territoire, à travers son histoire et sa ruralité**



Le plan d'action

Enjeu 2 : Structurer les filières touristiques locales

1. **Construire un projet transversal avec l'ensemble des acteurs du territoire**
2. **Favoriser la mise en réseau des professionnels privés** (hébergeurs, restaurateurs, activités de loisirs)
3. **Favoriser la mise en réseau des acteurs publics**



Le plan d'action

Enjeu 3 : Placer l'habitant au cœur de la stratégie touristique

1. Faire de l'habitant un accueillant, promoteur de son territoire
2. Faire de l'habitant un consommateur, tourné vers le tourisme de proximité



Aménagement

Aménagement

- **Avenant N°1 – Maîtrise d'œuvre pour l'itinéraire à vélo 93A – Communes de Montbert et Geneston**



Ressources humaines

Ressources Humaines

- **Rapport sur la situation en matière d'égalité femmes-hommes pour l'année 2024**



Calendrier des réunions

Calendrier des prochaines réunions

MARS	Mardi 4	18h00	BUREAU COMMUNAUTAIRE	Salle de réunion – 1 ^{er} étage
	Mercredi 5	18h30	CONSEIL D'EXPLOITATION SPANC	Salle des commissions
	Mardi 11	18h00	BUREAU COMMUNAUTAIRE	Salle de réunion – 1 ^{er} étage
	Mardi 18	18h00	COMITES DES TRANSITIONS	Salle du Conseil
	Mardi 25	18h30	CONSEIL COMMUNAUTAIRE	Salle du Conseil
AVRIL	Mardi 1er	18h00	BUREAU COMMUNAUTAIRE	Salle de réunion – 1 ^{er} étage
	Mercredi 2	19h00	COMITÉ CONSULTATIF	Salle du Conseil
	Mardi 22	18h00	BUREAU COMMUNAUTAIRE	Salle de réunion – 1 ^{er} étage
	Mardi 29	18h00	BUREAU COMMUNAUTAIRE	Salle de réunion – 1 ^{er} étage